

**ELABORAT O OBLIKOVANJU OMREŽNINE JAVNE SLUŽBE  
OSKRBE S PITNO VODO V OBČINI DOMŽALE**

**PREDLOG CENE**

## **VSEBINA**

<b>1. PRAVNE PODLAGE, NAMEN IN IZHODIŠČA ZA IZDELAVO ELABORATA .....</b>	<b>1</b>
1.1. VSEBINA ELABORATA IN PRAVNE PODLAGE ZA IZDELAVO ELABORATA .....	1
1.2. NAMEN IZDELAVE ELABORATA .....	2
1.3. IZHODIŠČA ZA OBLIKOVANJE OMREŽNINE .....	2
1.4. SESTAVA OMREŽNINE JAVNE SLUŽBE OSKRBA S PITNO VODO IN NAČIN IZRAČUNA OMREŽNINE .....	3
<b>2. OPIS DEJAVNOSTI JAVNE SLUŽBE OSKRBA S PITNO VODO .....</b>	<b>4</b>
<b>3. OBVEZNE SESTAVINE ELABORATA O OBLIKOVANJU CENE STORITEV OBVEZNIH OBČINSKIH JAVNIH SLUŽB VARSTVA OKOLJA .....</b>	<b>5</b>
<b>4. ELABORAT O OBLIKOVANJU CENE JAVNE SLUŽBE OSKRBA S PITNO VODO (OMREŽNINA) .....</b>	<b>7</b>
4.1. PREDRAČUNSKA IN OBRAČUNSKA KOLIČINA OMREŽNINE ZA PRETEKLO OBRAČUNSKO OBDOBJE: .....	7
4.2. PREDRAČUNSKI IN OBRAČUNSKI STROŠKI OMREŽNINE ZA PRETEKLO OBRAČUNSKO OBDOBJE .....	7
4.3. POJASNILA ODMIKOV OBRAČUNSKE OMREŽNINE OD PREDRAČUNSKE IN POTRJE NE OMREŽNINE ZA PRETEKLO OBRAČUNSKO OBDOBJE .....	7
4.4. PRIMERJAVA OBRAČUNSKE IN POTRJE NE CENE IZVAJANJA STORITVE NA PRIMERLJIVIH OBMOČJIH.....	8
4.5. PREDRAČUNSKA KOLIČINA OMREŽNINE ZA PRIHODNJE OBRAČUNSKO OBDOBJE .....	10
4.6. PREDRAČUNSKI STROŠKI OMREŽNINE ZA PRIHODNJE OBRAČUNSKO OBDOBJE.....	10
4.7. PRIHODKI OD POSEBNIH STORITEV IN DRUGI PRIHODKI, KI ZNIŽUJEJO LASTNO CENO ZA PRETEKLO IN PRIHODNJE OBRAČUNSKO OBDOBJE .....	11
4.8. VIŠINA NAJEMNINE ZA JAVNO INFRASTRUKTURO IN DELEŽ, KI JE NAMENJEN IZVAJANJU OSKRBE S PITNO VODO .....	11
4.9. STOPNJA IZKORIŠČENOSTI INFRASTRUKTURE .....	12
4.10. IZRAČUN PREDRAČUNSKE OMREŽNINE JAVNE SLUŽBE OSKRBA S PITNO VODO ZA PRIHODNJE OBRAČUNSKO OBDOBJE .....	12
4.11. DRUGA RAZKRITJA.....	12
<b>5. DOLOČITEV CENE JAVNE SLUŽBE OSKRBA S PITNO VODO .....</b>	<b>13</b>

# 1. PRAVNE PODLAGE, NAMEN IN IZHODIŠČA ZA IZDELAVO ELABORATA

## 1.1. Vsebina elaborata in pravne podlage za izdelavo elaborata

V elaboratu je oblikovana omrežnina javne službe oskrbe s pitno vodo na območju občine Domžale, kjer Javno komunalno podjetje Prodnik d.o.o. (v nadaljevanju Prodnik d.o.o.) v skladu z veljavnim Odlokom o oskrbi s pitno vodo v občini Domžale izvaja to gospodarsko javno službo.

V skladu Zakonom o oskrbi s pitno vodo ter odvajanju in čiščenju komunalne odpadne vode (Uradni list RS št. 21/25, v nadaljevanju ZOPVOOP) je cena izvajanja javne službe oskrba s pitno vodo razdeljena na variabilni del (cena storitve javne službe), ki pokriva stroške izvajanja javne službe in se obračunava po porabi pitne vode in na fiksni del (omrežnina), ki predstavlja stroške javne infrastrukture in se obračunava glede na velikost obračunskega vodomera oziroma priključka. Stroški in prihodki ter količine opravljenih storitev, ki so povezani z omrežnino se spremljajo ločeno po občinah, kar pomeni, da so cene in elaborati o oblikovanju cene za omrežnino izdelani ločeno po občinah. Stroški, prihodki in količine opravljenih storitev, ki so vezani na variabilni del cene pa se spremljajo za vse občine skupaj, kar pomeni enotno ceno in enoten elaborat za storitev javne službe oskrbe s pitno vodo (vodarina) za vse občine. Predmet tega elaborata je omrežnina kot fiksni del cene javne službe oskrbe s pitno vodo.

Elaborat o oblikovanju omrežnine javne službe oskrba s pitno vodo na območju občine Domžale, je izdelan v skladu z Zakonom o oskrbi s pitno vodo ter odvajanju in čiščenju komunalne odpadne vode (Uradni list RS št. 21/25), v nadaljevanju ZOPVOOP, ki velja od 1.4.2025 dalje ter Uredbo o metodologiji za oblikovanje cen storitev obveznih občinskih gospodarskih javnih služb varstva okolja (Uradni list RS št. 87/2012 in 109/2012, 76/2017, 78/2019 in 44/22–ZVO–2, v nadaljevanju: Uredba MEDO) veljavno od 1.1.2013 dalje. Uredba MEDO se uporablja za vsa področja, ki niso urejena s podzakonskimi predpisi ZOPVOOP, do sprejema le teh.

Prodnik d.o.o. izvaja storitev javne službe oskrbe s pitno vodo v Občini Domžale v skladu z:

- Odlokom o oskrbi s pitno vodo v Občini Domžale (Uradni vestnik Občine Domžale, št. 01/05), v nadaljevanju Odlok),
- Zakonom o oskrbi s pitno vodo ter odvajanju in čiščenju komunalne odpadne vode (Uradni list RS št. 21/25, v nadaljevanju ZOPVOOP),
- Zakonom o varstvu okolja (Uradni list RS št. 44/22, 18/23, 78/23, 23/24, v nadaljevanju ZVO–2).

## **1.2. Namen izdelave elaborata**

Elaborat je izdelan z namenom priprave predloga omrežnine javne službe oskrbe s pitno vodo v Občini Domžale za prihodnje obračunsko obdobje, to je leto 2026. Predlog omrežnine za prihodnje obračunsko obdobje Prodnik d.o.o. kot izvajalec gospodarske javne službe oskrbe s pitno vodo v skladu s 16. členom ZOPVOOV predloži pristojnemu občinskemu organu v določitev.

Veljavna omrežnina javne službe oskrbe s pitno vodo je bila na podlagi predloženega elaborata potrjena na Občinskem svetu Občine Domžale, dne 18.4.2013. Potrjena cena se je pričela uporabljati s 1.5.2013.

## **1.3. Izhodišča za oblikovanje omrežnine**

Pri oblikovanju omrežnine javne službe oskrbe s pitno vodo so upoštevana naslednja izhodišča:

- standardi in ukrepi v skladu z državnimi in občinskimi predpisi;
- v skladu s sprejeto odločitvijo občin je omrežnina kot fiksni del cene javne službe oskrba s pitno vodo različna po občinah, kjer Prodnik d.o.o. izvaja to storitev;
- v elaboratu je za preteklo obračunsko obdobje upoštevano poslovno leto 2024 in sicer so za predračunske podatke preteklega obračunskega obdobja upoštevani podatki iz Rebalansa načrta poslovanja podjetja za leto 2024 sprejetega na 87. zasedanju skupščine dne 18.6.2025, za obračunske podatke pa dejanske količine ter upravičeni stroški in prihodki omrežnine javne službe oskrbe s pitno vodo za leto 2024 na podlagi revidiranega Letnega poročila za leto 2024 sprejetega na 89. zasedanju skupščine dne 17.6.2025;
- za prihodnje obračunsko obdobje je upoštevano poslovno leto 2026, za katere so predvidene količine omrežnine (število vodomero) ter načrtovani upravičeni stroški in prihodki upoštevani iz Načrta poslovanja za leto 2026 sprejetega na 90. zasedanju skupščine dne 3.11.2025;
- izračun letne načrtovane količine faktorjev je na osnovi količin faktorjev iz zadnjega mesečnega obračuna pred izdelavo načrta poslovanja pomnoženih z 12;
- stroški obnove in vzdrževanja hišnih priključkov na javni vodovod zajemajo stroške zamenjave obračunskih vodomero, ki se v skladu s načrtom menjave vodomero menjajo na pet let, kot je to zahtevano v veljavnih predpisih o meroslovju in stroške obnove hišnih priključkov ter vzdrževanja hišnih priključkov. Obnove hišnih priključkov se izvajajo v sklopu načrtovanih investicij v obnovo vodovodnega omrežja in v sklopu obnove hišnih priključkov, ki so posledica okvar;
- v skladu s Pogodbo o prenosu in najemu infrastrukture ter izvajanju gospodarskih javnih služb je najemnina infrastrukture oskrbe s pitno vodo za posamezno leto enaka

znesku obračunane amortizacije od nabavne vrednosti infrastrukture evidentirane v analitičnih evidencah po stanju na dan 31.10. tekočega leta za prihodnje leto z upoštevanje izkoriščenostjo zmogljivosti javne infrastrukture in z upoštevanjem večjega obsega investicij;

- za potrebe razdelitve najemnine infrastrukture iz prejšnje alineje, je delež infrastrukture javne službe, ki je namenjen izvajanju storitev oskrba s pitno vodo ter delež infrastrukture, ki je namenjen izvajanju posebnih dejavnosti (oskrba s tehnološko vodo), določen glede na vsoto faktorjev omrežnine;
- za preteklo obračunsko obdobje se ugotoviti razliko med potrjeno ceno in obračunsko ceno omrežnine. Ugotovljena razlika med potrjeno ceno in obračunsko ceno glede na dejansko količino opravljenih storitev v preteklem obračunskem obdobju se je upoštevala pri izračunu predračunske cene za leto 2025.

#### **1.4. Sestava omrežnine javne službe oskrba s pitno vodo in način izračuna omrežnine**

Omrežnina javne službe oskrba s pitno vodo v skladu s šestim odstavkom 16. člena Uredbe MEDO vključuje:

- stroške najema osnovnih sredstev in naprav, ki so javna infrastruktura,
- stroške zavarovanja javne infrastrukture,
- stroške obnove in vzdrževanja hišnih priključkov na javni vodovod v obsegu nalog izvajalca javne službe oskrbe s pitno vodo v skladu s predpisom, ki ureja oskrbo s pitno vodo,
- stroške odškodnin, ki vključujejo odškodnine za služnost, povzročeno škodo povezano z gradnjo, obnovo in vzdrževanjem infrastrukture javne službe,
- stroške nadomestil za zmanjšanje dohodka iz kmetijske dejavnosti v skladu s predpisi, ki urejajo nadomestilo za zmanjšanje dohodka iz kmetijske dejavnosti zaradi prilagoditve ukrepom vodovarstvenega režima,
- plačilo za vodno pravico v skladu s predpisi, ki urejajo vode in
- odhodke financiranja v okviru stroškov omrežnine, ki vključujejo obresti in druge stroške, povezane z dolžniškim financiranjem gradne in obnove infrastrukture javne službe oskrbe s pitno vodo.

Omrežnina se oblikuje na faktor, ki je določen glede na zmogljivost priključkov določenih s premerom vodomera.

Za kombinirani vodomere se upošteva faktor, določen za vodomere z višjim pretokom.

V večstanovanjski ali večnamenski stavbi, ki je priključena na javni vodovod, v katerih posamezne stanovanjske in posamezne poslovne enote nimajo obračunskih vodomero, se za

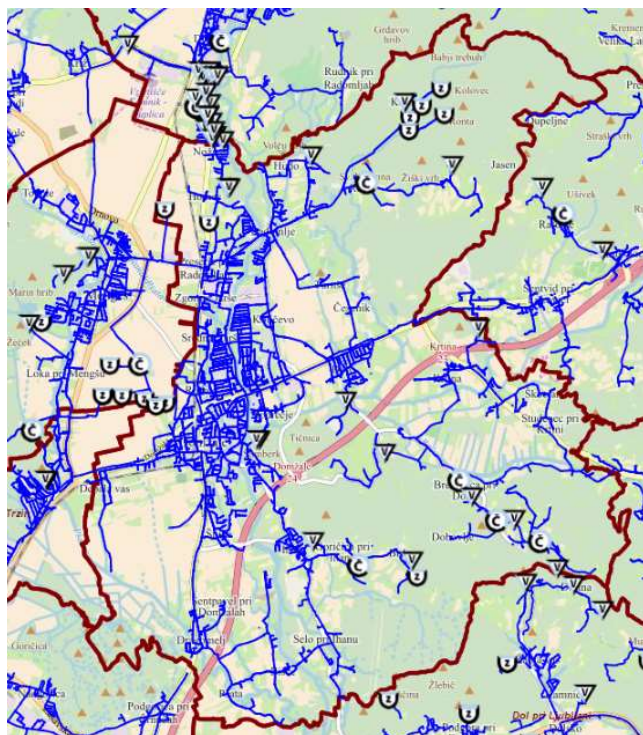
posamezno stanovanjsko, poslovno in poslovno–stanovanjsko enoto obračuna omrežnina s faktorjem 1.

Omrežnina se za posamezen obračunski vodomer izračuna tako, da se vsota vseh stroškov omrežnine deli z vsoto faktorjev omrežnine na obračunskih vodomerih. Tako dobljeni količnik se nato pomnoži s faktorjem omrežnine glede na premer posameznega vodomera.

## 2. OPIS DEJAVNOSTI JAVNE SLUŽBE OSKRBA S PITNO VODO

Vodovodno omrežje občine Domžale, s katerim upravlja Javno komunalno podjetje Prodnik d.o.o., obsega 217 km cevovodov in 36 vodovodnih objektov.

Slika1: Vodovodno omrežje občine Domžale



Na vodovodno omrežje je priključenih 99,72% prebivalstva oziroma 8.853 odjemnih mest. Povprečna starost vodovodnega omrežja je 19 let. V letu 2024 je bilo v sklopu obnove in vzdrževanja priključkov na javni vodovod zamenjanih 1.708 vodomero in obnovljenih 40 hišnih priključkov. Zamenjava obračunskih vodomero se v skladu s načrtom menjave vodomero izvaja na pet let, kot je to zahtevano v veljavnih predpisih o meroslovju. Obnove hišnih priključkov se izvajajo v sklopu načrtovanih investicij v obnovo vodovodnega omrežja in v sklopu obnove hišnih priključkov, ki so posledica okvar.

V spodnji tabeli je prikazana vrednost infrastrukture evidentirana v analitičnih evidencah, ki je potrebna za izvajanje javne službe oskrba s pitno vodo v občini Domžale na dan 31.12.2024:

Dejavnost	Nabavna vrednost v EUR	Odpisana vrednost v EUR	Neodpisana vrednost v EUR
zemljišče	108.158	0	108.158
kataster	205.492	203.264	2.228
ceвовodi	44.197.113	15.193.858	29.003.255
objekti	4.272.765	2.432.187	1.840.578
oprema	1.511.521	1.021.516	490.005
telemetrija	229.965	122.244	107.721
skupaj	50.525.014	18.973.068	31.551.945

Naslednja tabela prikazuje število obračunskih vodomero v po premerih v občini Domžale na dan 31.12.2024 in sicer za odjemna mesta, ki so priključena na javno vodovodno omrežje:

<b>Skupno število obračunskih vodomero v po DN</b>	<b>8.853</b>
DN ≤ 20	8.467
20 < DN < 40	150
40 ≤ DN < 50	101
50 ≤ DN < 65	95
65 ≤ DN < 80	0
80 ≤ DN < 100	34
100 ≤ DN < 150	6
150 ≤ DN	0

### 3. OBVEZNE SESTAVINE ELABORATA O OBLIKOVANJU CENE STORITEV OBVEZNIH OBČINSKIH JAVNIH SLUŽB VARSTVA OKOLJA

Ker Vlada RS še ni podrobneje določila vsebino in obliko elaborat je le ta narejen v skladu z 9. členom Uredbe MEDO in vsebuje naslednje obvezne sestavine, ki se nanašajo na fiksni del cene (omrežnina) javne službe oskrbe s pitno vodo:

- predračunsko in obračunsko količino opravljenih storitev javne službe za preteklo obračunsko obdobje,
- predračunske in obračunske stroške izvajanja storitev posamezne javne službe za preteklo obračunsko obdobje,
- pojasnila odmikov obračunske cene od predračunske in od potrjene cene storitev posamezne javne službe za preteklo obračunsko obdobje,
- primerjavo obračunskih cen posamezne javne službe, za katero se oblikuje cena, z obračunskimi cenami storitev javne službe na primerljivih območjih,
- primerjavo potrjenih cen posamezne javne službe, za katero se oblikuje cena, s potrjenimi cenami storitev javne službe na primerljivih območjih,

- primerjavo obračunske cene javne infrastrukture javne službe, za katero se oblikuje cena, s primerljivimi območji,
- predračunsko količino opravljenih storitev javne službe za prihodnje obračunsko obdobje,
- predračunske stroške izvajanja storitev posamezne javne službe za prihodnje obračunsko obdobje,
- prihodke, ki jih izvajalec ustvari z opravljanjem posebnih storitev za preteklo in prihodnje obračunsko obdobje,
- podatek o višini najemnine za javno infrastrukturo in podatek o njenem deležu, ki se prenese na uporabnike javne infrastrukture,
- stopnjo izkoriščenosti javne infrastrukture, ki je namenjena izvajanju javne službe, in stopnjo izkoriščenosti javne infrastrukture, ki je namenjena za izvajanje posebnih storitev,
- izračun predračunske cene storitev posamezne javne službe za prihodnje obračunsko obdobje in izračun predračunske cene javne infrastrukture ali omrežnine za prihodnje obračunsko obdobje.

Elaborat je izdelan z namenom izračuna cene omrežnine oskrbe s pitno vodo za prihodnje obračunsko obdobje to je leto 2026, zato ne vsebuje tistih obveznih sestavin elaborata v skladu z 9. členom Uredbe MEDO, ki se nanašajo na variabilni del cene storitve oskrbe s pitno vodo (vodarino) in sicer:

- primerjavo izvajalca javne službe s povprečjem panoge tiste javne službe, za katero se oblikuje cena,
- obseg poslovno potrebnih osnovnih sredstev za izvajanje storitev posamezne javne službe za preteklo in prihodnje obračunsko obdobje,
- prikaz razdelitve splošnih stroškov v skladu z 10. členom te uredbe za preteklo in prihodnje obračunsko obdobje,
- donos na vložena poslovno potrebna osnovna sredstva za preteklo in prihodnje obračunsko obdobje,
- število zaposlenih za izvajanje storitev posamezne javne službe za preteklo in prihodnje obračunsko obdobje,
- prikaz sodil za razporejanje vseh stroškov in prihodkov po dejavnostih ter po občinah;
- druga razkritja na podlagi Slovenskega računovodskega standarda 32.

Vsebinska te točka je obravnavana v Elaboratu o oblikovanju cene storitve javne službe oskrba s pitno vodo (vodarina) v občini Domžale, Mengeš, Trzin, Lukovica in Moravče za leto 2026.



#### 4. ELABORAT O OBLIKOVANJU CENE JAVNE SLUŽBE OSKRBA S PITNO VODO (OMREŽNINA)

##### 4.1. Predračunska in obračunska količina omrežnine za preteklo obračunsko obdobje:

Opis	predračun 2024	obračun 2024
Vsota faktorjev omrežnine	189.673	190.790
Vsota faktorjev omrežnine – javne službe	187.453	188.134
Vsota faktorjev omrežnine – posebne storitve	2.220	2.656

##### 4.2. Predračunski in obračunski stroški omrežnine za preteklo obračunsko obdobje

Opis	predračun 2024	obračun 2024
<b>Stroški materiala</b>	<b>112.430</b>	<b>116.663</b>
Stroški materiala za obnovo in vzdrževanje priključkov na javni vodovod	112.430	116.663
<b>Stroški storitev</b>	<b>1.292.489</b>	<b>998.988</b>
Stroški najemnine infrastrukture	864.903	864.903
Stroški zavarovanja infrastrukture	6.332	6.494
Stroški storitev obnove in vzdrževanja priključkov na javni vodovod	421.253	127.590
<b>Skupaj stroški omrežnine</b>	<b>1.404.919</b>	<b>1.115.650</b>
Prihodki posebnih storitev	16.555	19.803
<b>Zmanjšani stroški omrežnine</b>	<b>1.388.364</b>	<b>1.095.847</b>

V elaboratu so za preteklo obračunsko obdobje upoštevani predračunski stroški omrežnine za leto 2024 iz Rebalansa načrta poslovanja podjetja za leto 2024, za obračunske stroške pa so upoštevani dejanski stroški omrežnine v letu 2024.

##### 4.3. Pojasnila odmikov obračunske omrežnine od predračunske in potrjene omrežnine za preteklo obračunsko obdobje

	potrjena cena	predračunska cena	obračunska cena
Skupaj zmanjšani stroški omrežnine v EUR (A)		1.388.364	1.095.847
Količina omrežnine v faktor 1 (B)		187.453	188.134
Cena omrežnine v faktor 1/mesec (A/B)	7,4572	7,4065	5,8248

Trenutno veljavna omrežnine javne službe oskrba s pitno vodo je bila na podlagi predloženega elaborata potrjena na Občinskem svetu Občine Domžale, dne 18.4.2013. Potrjena omrežnina se je pričela uporabljati s 1.5.2013.

Potrjena omrežnina javne službe oskrba s pitno vodo je bila za leto 2024 višja za 0,7% od predračunske omrežnine. Obračunska omrežnina javne službe oskrba s pitno vodo je bila od predračunske omrežnine nižja za 21,4%, od potrjene omrežnine pa je obračunska omrežnina

nižja za 21,9%. Razlog nižje obračunske omrežnine je v manjšem številu obnovljenih hišnih priključkov glede na načrt poslovanja za leto 2024, ki je bil posledica neizvedenih obnovitvenih investicij na cevovodnem omrežju. Neizvedeni hišni priključki so se prenesli v izvedbo v leto 2025.

Razlika med potrjeno oziroma veljavno in obračunsko omrežnino za leto 2024, ki znaša 1,6324 EUR/faktor (7,4572 EUR/faktor – 5,8248 EUR/faktor), se pomnoži z obračunsko količino opravljene storitve javne službe oskrbe s pitno vodo za leto 2024 (188.134 faktorjev). Tako ustvarjen presežek za leto 2024 v višini 307.110 EUR se je poračunal pri izračunu predračunske omrežnine za leto 2025, zato se ga ne upošteva pri izračunu predračunske omrežnine za leto 2026.

#### **4.4. Primerjava obračunske in potrjene cene izvajanja storitve na primerljivih območjih**

Uredba MEDO določa, da pristojno ministrstvo opredeli primerljiva območja in objavi povprečne cene za posamezna primerljiva območja ter vsaki dve leti izračuna povprečne vrednosti in preveri ustreznost oblikovanih skupin primerljivih območij. Ministrstvo za naravne vire in prostor (v nadaljevanju MNVP) je nazadnje objavil primerljiva območja in povprečne potrjene, zaračunane in obračunske cene za ta območja januarja 2023 za leti 2020 in 2021 na podlagi podatkov iz obstoječih operativnih programov in poročanja izvajalcev občinskih gospodarskih javnih služb varstva okolja, ki poročajo v sistem IJSVO. Pri izračunu povprečnih cen so bile zajete tiste občine, za katere so izvajalci javne službe poročali o ceni storitev občinske gospodarske javne službe varstva okolja. V izračun povprečne cene storitev oskrbe s pitno vodo je bilo zajetih 181 občin za leto 2020 in 211 občin za leto 2021.

Uredba MEDO v 2. odstavku 9. člena določa, da se pri določitvi primerljivih območij upoštevajo zlasti geografske, poselitvene in oskrbovalne značilnosti območja. Kot izhaja iz pojasnila MNVP je pri oblikovanju primerljivih območij za storitev oskrbe s pitno vodo kot ključni kriterij upoštevalo število prebivalcev občine, gostoto poselitve občine in gostoto poselitve v območju aglomeracije. Pri oblikovanju območij so upoštevali tako geografske kot poselitvene in z njimi povezane storitvene značilnosti, kakor tudi razpoložljivost in kvaliteto podatkov za oblikovanje območij.

Omrežnina je del cene, ki vključuje stroške javne infrastrukture, s katero se zagotavlja oskrba s pitno vodo. Strukturno v stroških omrežnine prevladujejo stroški amortizacije oz. najemnine za infrastrukturo in stroški obnove in vzdrževanja priključkov na javni vodovod. Stroški najemnine, ki jih izvajalec javne službe plačuje občinam, lastnicam javne infrastrukture, so odvisne od višine stroška amortizacije, saj Uredba MEDO določa, da občina izvajalcem javne službe zaračuna najemnino za vso infrastrukturo, ki se uporablja za izvajanje javne službe, najmanj v višini obračunane amortizacije in tudi določa amortizacijske stopnje, ki se

upoštevajo pri izračunu. Na višino stroška amortizacije poleg upoštevane življenjske dobe posameznih vrst osnovnih sredstev vpliva tudi vrednost infrastrukture. Za oblikovanje cen omrežnine je treba določiti vrednost in obseg infrastrukture, ki se uporablja za izvajanje javne službe.

Velike razlike v višini obračunane amortizacije oz. najemnine za javno infrastrukturo med posameznimi izvajalci kažejo, da infrastrukturna sredstva v vseh primerih niso realno ovrednotena, da se ne upoštevajo enotne amortizacijske stopnje ter da najemnina v vseh primerih ni obračunana v višini obračunane amortizacije. Navedene razlike vplivajo na različne stroške javne infrastrukture in s tem ceno omrežnine posameznih izvajalcev.

Infrastruktura oskrbe s pitno vodo v občini Domžale je bila pred izračunom omrežnine leta 2013 ovrednotena, tako da so pri izračunu amortizacije oz. najemnine upoštevane realne vrednosti infrastrukture, kar vpliva na višino stroška najemnine in s tem omrežnine.

Iz navedenega izhajajo pomembne metodološke omejitve oblikovanih primerljivih območij in izračunanih povprečnih cen, kar je treba upoštevati pri primerjavi s cenami v posamezni občini in interpretaciji rezultatov.

V nadaljevanju je prikazana primerjava obračunske in potrjene omrežnine v občini Domžale z obračunskimi in potrjenimi cenami primerljivega območja kot jih je prikazal MNVP v svoji Objavi primerljivih območij in povprečnih potrjenih, zaračunanih in obračunskih cen storitev obveznih občinskih gospodarskih javnih služb varstva okolja za leto 2021, z dne 30.1.2023.

#### **Primerjava obračunske omrežnine javne službe oskrba s pitno vodo**

	Obračunska cena	Povprečna obračunska cena za primerljivo območje*
Omrežnina (v EUR/faktor 1)	5,8248	5,9140

Vir: \*MNVP, Objava primerljivih območij in povprečnih potrjenih, zaračunanih in obračunskih cen storitev obveznih občinskih gospodarskih javnih služb varstva okolja za leto 2021, z dne 30.1.2023

V zgornji tabeli je prikazana primerjava med obračunsko omrežnino javne službe oskrba s pitno vodo v občini Domžale za leto 2024 ter obračunsko omrežnino za leto 2021 za primerljivo območje, v katero je glede na gostoto poselitve razvrščena občina Domžale. Zaradi vsebinske spornosti kriterijev, po katerih so določena primerljiva območja in časovnega razkoraka med omrežnino za občino Domžale in omrežnino za primerljivo območje, je uporaba te primerjave omejena in zaradi tega zgolj informativne narave.

## Primerjava potrjene omrežnine javne službe oskrba s pitno vodo

	potrjena cena	Povprečna potrjena cena za primerljivo območje*
Omrežnina (v EUR/faktor 1)	7,4572	6,0453

Vir: \*MNVP, Objava primerljivih območij in povprečnih potrjenih, zaračunanih in obračunskih cen storitev obveznih občinskih gospodarskih javnih služb varstva okolja za leto 2021, z dne 30.1.2023

V zgornji tabeli je predstavljena primerjava med potrjeno omrežnino javne službe oskrba s pitno vodo v občini Domžale za leto 2024 ter potrjeno omrežnino za leto 2021 za primerljivo območje, v katero je glede na gostoto poselitve razvrščena občina Domžale. Zaradi vsebinske spornosti kriterijev, po katerih so določena primerljiva območja in časovnega razkoraka med omrežnino za občino Domžale in omrežnino za primerljivo območje, je uporaba te primerjave omejena in zaradi tega zgolj informativne narave.

### 4.5. Predračunska količina omrežnine za prihodnje obračunsko obdobje:

Opis	predračun 2026
Vsota faktorjev omrežnine	192.036
Vsota faktorjev omrežnine – javne službe	189.192
Vsota faktorjev omrežnine – posebne storitve	2.844

Predračunske količine omrežnine so ocenjene na podlagi števila faktorjev omrežnine, ki so bile osnova za pripravo načrta poslovanja za leto 2026.

### 4.6. Predračunski stroški omrežnine za prihodnje obračunsko obdobje

Opis	predračun 2026
<b>Stroški materiala</b>	<b>120.950</b>
Stroški materiala za obnovo in vzdrževanje priključkov na javni vodovod	120.950
<b>Stroški storitev</b>	<b>1.311.101</b>
Stroški najemnine infrastrukture	864.903
Stroški zavarovanja infrastrukture	6.559
Stroški storitev obnove in vzdrževanja priključkov na javni vodovod	439.638
<b>Skupaj stroški omrežnine</b>	<b>1.432.051</b>
Prihodki posebnih storitev	21.208
<b>Zmanjšani stroški omrežnine</b>	<b>1.410.843</b>

V elaboratu so za prihodnje obračunsko obdobje upoštevani predračunski stroški leta 2026 iz Načrta poslovanja podjetja za leto 2026.

#### **4.7. Prihodki od posebnih storitev in drugi prihodki, ki znižujejo lastno ceno za preteklo in prihodnje obračunsko obdobje**

Posebna storitev oskrbe s pitno vodo je storitev, ki ni obvezna storitev javne službe, vendar jo izvajalec javne službe izvaja z uporabo infrastrukture namenjeni oskrbi s pitno vodo v okviru njenih prostih zmogljivosti in v soglasju z njenim lastnikom.

Med prihodki od posebnih storitev omrežnine so zajeti prihodki omrežnine, ki jih Prodnik zaračuna podjetjem, katerim dobavlja tehnološke vode.

	Preteklo obračunsko obdobje	Prihodnje obračunsko obdobje
Prihodki posebne storitve v EUR	19.803	21.208

#### **4.8. Višina najemnine za javno infrastrukturo in delež, ki je namenjen izvajanju oskrbe s pitno vodo**

	Preteklo obračunsko obdobje	Prihodnje obračunsko obdobje
Najemnina infrastrukture v EUR	864.903	864.903

Za uporabo sredstev infrastrukture, ki jo ima Prodnik d.o.o. v najemu za izvajanje javne službe oskrba z vodo, plačuje Prodnik d.o.o. občini najemnino, katere znesek se obračunava najmanj v višini zneska polne amortizacije, obračunane po metodi enakomernega časovnega amortiziranja in po stopnjah amortizacije, določenih v Uredbi MEDO.

V skladu s Pogodbo o prenosu in najemu infrastrukture ter izvajanju gospodarskih javnih služb se znesek letne najemnine za prihodnje poslovno leto določi v višini, ki je najmanj enaka znesku obračunane polne amortizacije od nabavne vrednosti infrastrukture evidentirane v analitičnih evidencah po stanju na dan 31. oktobra tekočega poslovnega leta, z upoštevanom izkoriščenostjo zmogljivosti javne infrastrukture.

Delež infrastrukture javne službe, ki je namenjen izvajanju storitev javne službe oskrba s pitno vodo in delež infrastrukture, ki je namenjen izvajanju posebnih storitev, se deli glede na vsoto faktorjev omrežnine posamezne storitve. V občini Domžale je delež najemnine za javno infrastrukturo namenjen izvajanju javne službe oskrba s pitno vodo 98,44%.

#### 4.9. Stopnja izkoriščenosti infrastrukture

Stopnja izkoriščenosti zmogljivosti javne infrastrukture za izvajanje javne službe oskrba s pitno vodo je za leto 2026 v občinah Domžale 79%.

#### 4.10. Izračun predračunske omrežnine javne službe oskrba s pitno vodo za prihodnje obračunsko obdobje

Stroški omrežnine (A)	1.432.051
Prihodki posebnih storitev v EUR (B)	21.208
Zmanjšani stroški omrežnine v EUR (C)=(A-B)	1.410.843
Vsota faktorjev omrežnine (D)	189.192
Cena omrežnine za DN 20 mm (faktor 1) v EUR/mesec (C/D)	7,4572

Predlagana omrežnina javne službe oskrba s pitno vodo za leto 2026 je za vodomere premera DN 20 mm (faktor 1) 7,4572 EUR/mesec.

Cena omrežnine za ostale premere vodomeroev se izračuna v skladu s faktorji iz prvega odstavka 17. člena Uredbe MEDO tako, da se omrežnina za vodomere premera  $DN \leq 20$  pomnoži z faktorjem omrežnine za vsak posamezen premer vodomera.

#### 4.11. Druga razkritja

V skladu s 27. členom ZOPVOOV so v tabeli prikazane storitve, ki so bile v letu 2024 dane v podizvajanje:

Vrsta storitve	Podatki o podizvajalcu	Vrednost storitve oddane v podizvajanje v EUR
Obnova HP	Elicom d.o.o.	8.628
Obnova HP	PZG d.o.o.	8.617
Obnova HP	Trgograd d.o.o.	34.979
Menjava vodomeroev	CMC d.o.o.	49.263
Montaža HP	Aleš Jeraj s.p.	4.608
Asfaltiranje prekopov pri obnovi HP	HNG d.o.o.	1.849
Obnova HP	HNG d.o.o.	3.415
Obnova HP-izkop	MS skupina d.o.o.	7.372

## 5. DOLOČITEV CENE JAVNE SLUŽBE OSKRBA S PITNO VODO

Elaborat je izdelan v skladu s 16. členom Zakona o oskrbi s pitno vodo ter odvajanju in čiščenju komunalne odpadne vode (ZOPVOOV) z namenom priprave predloga omrežnine javne službe oskrbe s pitno vodo za leto 2026, ki se predloži pristojnemu občinskemu organu v določitev.

Javno komunalno podjetje Prodnik d.o.o. predlaga Občini Domžale v določitev omrežnino javne službe oskrbe s pitno vodo v občini Domžale, za katero je bil predložen elaborat. Omrežnina je enaka do sedaj veljavni ceni.

**Predlog sklepa Občinskega sveta Občine Domžale:**

**Občinski svet Občine Domžale določi omrežnino javne službe oskrbe s pitno vodo za leto 2026 brez DDV v višini:**

Premer vodomera	Faktor omrežnine	Omrežnina v EUR/mesec
DN $\leq$ 20	1	7,4572

Omrežnina za ostale premere vodomeroev se izračuna v skladu s faktorji iz prvega odstavka 17. člena Uredbe MEDO tako, da se omrežnina za vodomere premera DN $\leq$ 20 (faktor 1) pomnoži z faktorjem omrežnine za vsak posamezen premer vodomera.

Vodja gospodarsko-finančnega sektorja  
Karmen Kenk Hribar l.r.

Direktor  
Marko Fatur

**PRODNIK**  
Javno komunalno podjetje Prodnik d.o.o.  
Savska 34 | 1230 Domžale | [www.jkp-prodnik.si](http://www.jkp-prodnik.si)

